

## ვერცხლისწყალი

ვერცხლისწყალი ყველაზე საშიში კომპონენტია. განსაკუთრებით საშიშია მისი აირად მდგომარეობაში მოხვედრა ადამიანის ორგანიზმში. იგი თავს იყრის ორგანიზმის ძირითად ორგანოებში. ის იწვევს პირველ რიგში ნერვული სისტემის დაზიანებას, ძლიერი მონამვლის შემთხვევაში კი – სისხლდენას სხვადასხვა ორგანოებიდან. ვერცხლისწყლით მონამვლისას მოსალოდნელია შემდეგი სიმპტომები:

- ❖ სმენის მკვეთრი დაქვეითება;
- ❖ მხედველობის დაქვეითება;
- ❖ მეტყველების შესუსტება;
- ❖ სხეულის არასწორი მოძრაობები;
- ❖ ცენტრალური ნერვული სისტემის მოშლა;
- ❖ ფსიქოლოგიური აშლილობა.

კიდევ უფრო საშიშია მისი ორგანული ფორმები, რადგანაც ისინი განსაკუთრებულად კარგად იხსნებიან ადამიანურ ცხიმებში, რაც საშუალებას აძლევს მათ ადვილად შემოიჭრან ადამიანების ორგანიზმში უჯრედის დონეზე.



## პროექტი

„დავასუფთავოთ საქართველო“

(ფაზა III)

სორციალდება შვედეთის მთავრობის  
ფინანსური უზრუნველყოფით.

დამატებითი ინფორმაციისათვის  
დაგვიკავშირდით:

საქართველოს გუნების მკვლევართა  
კავშირი „ორქისი“

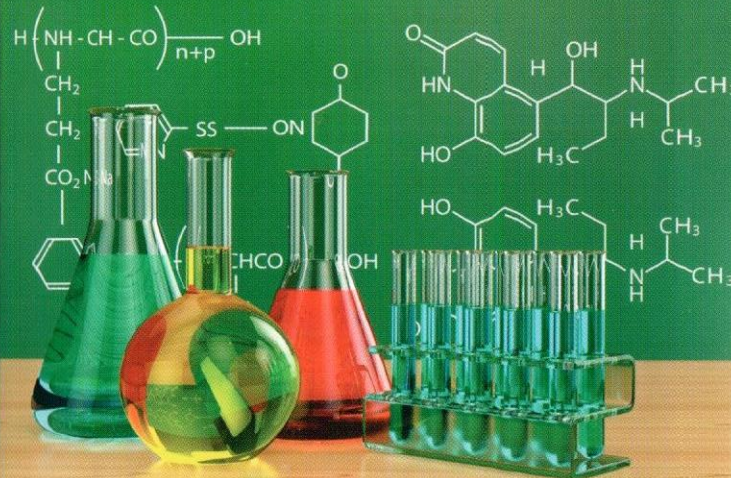
ქ.თბილისი, ტაშკენტის ქ. 10<sup>ბ</sup>

ტელ.: +995 322 38 51 99; +995 599 77 52 37

ელ-ფოსტა: orchisge@yahoo.com

ვებ-გვერდი: [www.orkisi.ge](http://www.orkisi.ge); [www.cleanup.ge](http://www.cleanup.ge)

შეუნარჩუნე შვილებს ჯანსაღი გარემო  
და უზრუნველყავი მათი მომავალი!

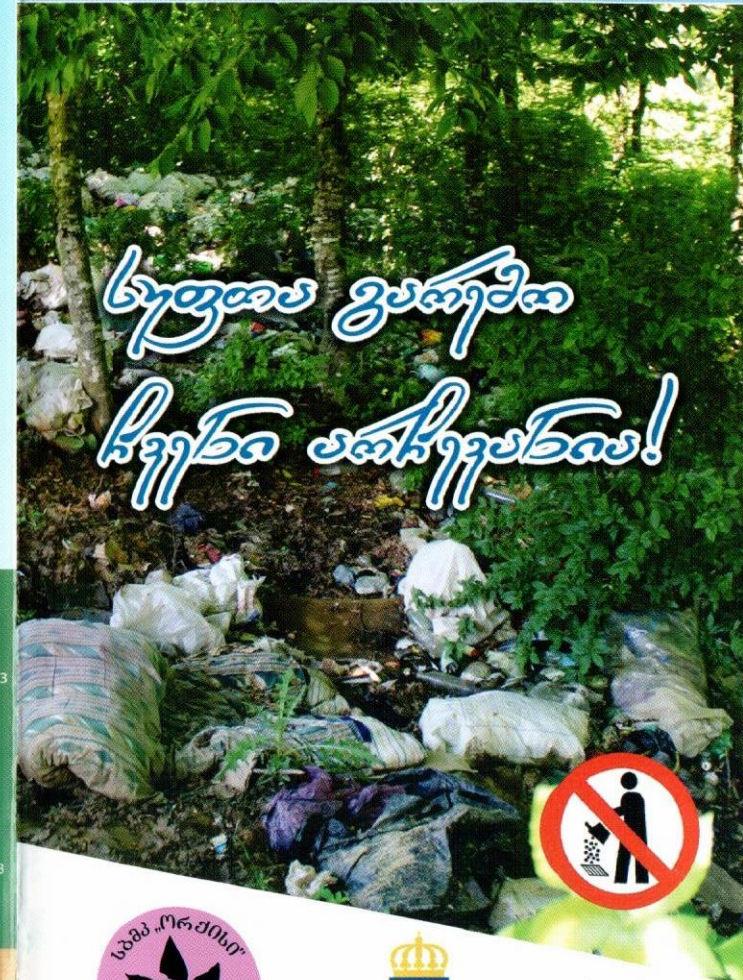


Clean Up  
დავასუფთავოთ



Georgia  
საქართველო

საქართველოს გუნების მკვლევართა  
კავშირი „ორქისი“



## ტყვია

ტყვიის ორგანული ნაერთები მიეკუთვნება პირველი საშიშროების კლასს. განსაკუთრებით საშიშია, მისი უანგბადნაერთები და ტყვიაშემცველი მტვერი, რომლებიც ადვილად ხვდებიან ადამიანების ორგანიზმში სასუნთქი ორგანოების გზით, გადანანილდებიან ფილტვებში, ხოლო მათი უმეტესობა გადადის სისხლში და არღვევს მის ფორმულას.

ტყვიით მონამვლის პირველადი სიმპტომებია: დაღლილობის განცდა, უძილობა, თავის ტკივილი, ტკივილები მუცლის არეში და სხვა. ინტენსიური და ხანგრძლივი ტყვიით მონამვლისას, ადამიანის ორგანიზმში ვითარდება ე.წ. "ტყვიის პარალიზი" – ყველაზე აქტიური კუნთებისა და რადიალური ნერვის ფუნქციების დაქვეითება, რომელიც შეიძლება გადავიდეს თანდათანობით ენცელოპათიაშიც.



## კადმიუმი

ადამიანის ორგანიზმში კადმიუმის უმეტესწილად ხვდება სასუნთქი ორგანოების გავლით თამბაქოს გამონაბოლქვის ან კადმიუმშემცველი მტვერის შესუნთქვით. ძირითადად, ის კონცენტრირდება თირკმელში. ასევე, კადმიუმი ადვილად

შედის ოგანიზმში არსებული ძვლების შემადგენლობაში და იკავებს კალციუმის ადგილს.

კადმიუმით მონამვლისას ადამიანებს ეწყებათ კუნთების ძლიერი ტკივილები, ადვილად უტყდებათ ძვლები, ხშირად იკვეთება ფილტვების, თირკმელებისა და ღვიძლის ფუნქციების მოშლა. კადმიუმის ორგანიზმიდან გამოსვლის ნახევარპერიოდი – 10-35 წელი.

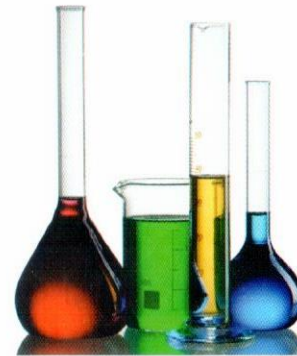
განსაკუთრებით საშიშია ორგანიზმის მონამვლა აირადი კადმიუმით. ამ დროს მომენტალურად იწყება ფილტვების შეშუპება, გულის რევა, კუჭის აშლილობა და სხვა. დაფიქსირებულია, აგრეთვე, ადამიანების გარდაცვალების შემთხვევებიც.

## სპილენძი

სპილენძი ორგანიზმში მოხვედრისას აღწევს თითქმის ყველა ძირითად ორგანომდე, თუმცა მისი მეტაბოლიზმის პროცესებში ერთ-ერთ მნიშვნელოვან როლს თამაშობს ღვიძლი.

ორგანიზმში ზედმეტი დოზით სპილენძის მოხვედრისას თავს იჩენს მონამვლის შემდეგინიშნები:

- ❖ ნერვული სისტემის ფუნქციონალური აშლილობა (დეპრესია);
- ❖ მაღალი ტემპერატურე, ოფლიანობა;
- ❖ კუჭის აშლილობა, თავის ტკივილი, ტკივილი კუნთის არეში;
- ❖ თირკმელებისა და ღვიძლის ფუნქციის დარღვევა;
- ❖ ათეროსკლეროზით დაავადების რისკის მაღალი ალბათობა;
- ❖ სიყვითლე გემოლიზის შედეგად;
- ❖ ტაქიკარდია, წნევის მკვეთრი დაცემა;
- ❖ ანემია და სხვა.



## თუთია

თუთიის ხსნადი ფორმები ორგანიზმში მოხვედრისას ლექავენ ცილებს, ისინი აღიზიანებენ კანს და ნებისმიერ ლორწოვან გარსს. შედეგად, შეიძლება, მივიდეთ ეგრეთ წოდებულ "მეტალურ ცხელებამდეც", რაც გულისხმობს მეტალის გემოს შეგრძნებას პირის ღრუში, დაღლილობას, გულის რევის შეგრძნებას, კუჭის აშლილობას, ასთმური სიმპტომების გაძლიერებას და სხვა. ასევე, შესაძლებელია, მაღალი სიცხეები, შემდგომში მისი მკვეთრი დაცემით, რამაც შეიძლება გამოიწვიოს ძლიერი ოფლიანობა.

ორგანიზმის თუთიით მონამვლის შემთხვევაში, ის ძირითადად კონცენტრირდება ღვიძლსა და კუჭ-ქვეშა ჯირკვალში.

